



**ИНСТРУКЦИЯ ПО ЭКСПЛУАТАЦИИ И  
ТЕХНИЧЕСКОМУ ОБСЛУЖИВАНИЮ  
АППАРАТ ДЛЯ ЧЕШСКИХ ТРУБОЧЕК  
AIRHOT ТМ-8**



## **А. Основные параметры.**

Модель	Размеры ( мм )	Напряжение ( В )	Мощность ( кВт)	Частота ( Гц )
AIRHOT TM-8	550*360*540	220	3.2	50-60

## **В. Транспортировка и хранение.**

Во время транспортировки не должно быть сильных вибраций; оборудование должно храниться в заводской упаковке, если планируется долгое хранение, должна быть организована достаточная вентиляция помещения, в воздухе не должно содержаться коррозионных газов; должны быть приняты все необходимые меры по правильному хранению оборудования.

## **С. Установка в соответствии с экологическими нормами.**

1. Устройство должно быть установлено на ровную поверхность, на расстоянии 10 см от боковых сторон и 20 см от задней стороны.
2. Устройство должно подключаться к сети, полностью соответствующей техническим характеристикам оборудования, обозначенным на шильде.
3. Устройство должно быть установлено рядом с розеткой, оборудованной предохранителем и защитой от утечек эл.тока. Запрещается включать устройство, пока рядом с ним находятся посторонние предметы, мусор.
4. Пока не выполнено заземление, должна быть обеспечена безопасность эксплуатации.
5. Перед включением устройства в эл.сеть, проверьте работу всех защитных элементов, произведенного заземления.
6. Линии и провода питания, используемые на замену поврежденного оборудования, должны иметь идентичные технические характеристики с оригинальными частями.
7. Все электрические детали должны подключаться только квалифицированным электриком.

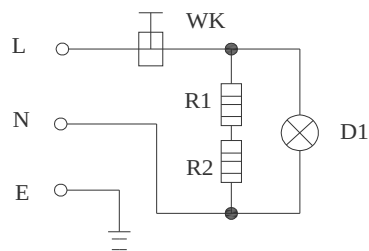
## **Д. Эксплуатация.**

1. Необходимо контролировать температуру продукта и температуру нагрева, чтобы обеспечить оптимальный результат.
2. Подключите устройство к питанию, включите главный переключатель, регулятор температуры; установите необходимое значение температуры. Устройство начнет нагреваться, во время нагрева на панели будет гореть световой индикатор; Как только температура достигнет заданного значения, регулятор автоматически отключит питание устройства, световой индикатор погаснет. Как только температура упадет, питание на устройство начнет подаваться, снова загорится световой индикатор. Устройство будет периодически прекращать и возобновлять нагрев, таким образом, гарантируется поддержание постоянной температуры, получение оптимального результат работы.
3. В работе может использоваться таймер. Установите требуемое время нагрева на таймере; через заданный промежуток времени таймер оповестит пользователя о готовности. Пользователю останется только снять готовый продукт.
4. При возникновении неисправностей или опасных ситуаций необходимо немедленно прекратить эксплуатацию устройства. Перед повторным включением необходимо полностью устранить неисправность.

### **Е. Чистка и техническое обслуживание.**

1. Перед проведением чистки и технического обслуживания необходимо отключить устройство от электросети.
2. После рабочей смены необходимо очистить оборудование с помощью не абразивного мягкого чистящего средства. Запрещается промывать устройство под прямыми струями воды, это может привести к повреждению электрического оборудования.
3. Во время чистки следите за тем, чтобы чистящее средство и вода не разбрызгивались.

### **Ф. Схема электроподключения.**



R1 , R2- элементы нагрева    D- Лампа нагрева  
WK1- Температурный контроллер