



## Аппарат для приготовления горячего шоколада AIRHOT CHOCO-5 / AIRHOT CHOCO-10

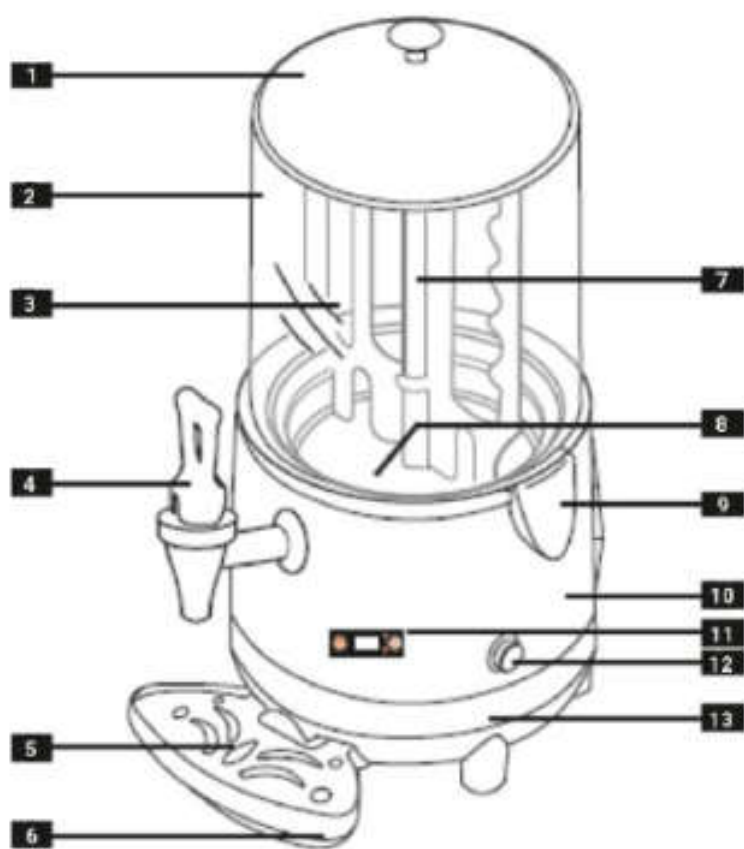
### **Руководство по эксплуатации и техническому обслуживанию**



Храните руководство по эксплуатации в течение жизненного цикла устройства. Все технические и эксплуатационные характеристики, габаритные размеры и расчетные характеристики, представленные в настоящем Руководстве, могут быть изменены без предварительного уведомления.

## Основные узлы и детали

- 1) крышка резервуара
- 2) резервуар (5 или 10 литров)
- 3) смеситель
- 4) блок раздачи готового продукта
- 5) решетка каплесборника
- 6) каплесборник
- 7) смесительный шнек
- 8) нагреватель
- 9) фиксируемые застёжки резервуара
- 10) основной корпус
- 11) светодиодный дисплей (СД)
- 12) сетевой выключатель
- 13) нижний корпус



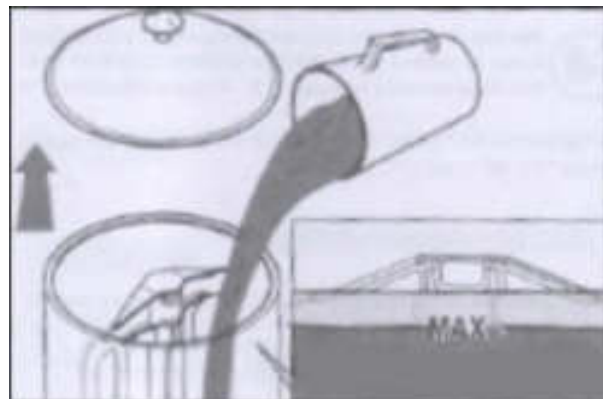
## Технические характеристики

Модель	Напряжени е, В	Мощность, кВт	Объем резервуара, л	Температур ный режим, С	Вес, кг	Габариты, мм
СНОСО-5	220	0,4	5	30...90	6	400*320*470

## Эксплуатация

Снимите крышку и влейте в резервуар напиток, приготовленный в соответствии с инструкциями производителя. Не превышайте максимальный уровень «МАХ», отмеченный на самом резервуаре.

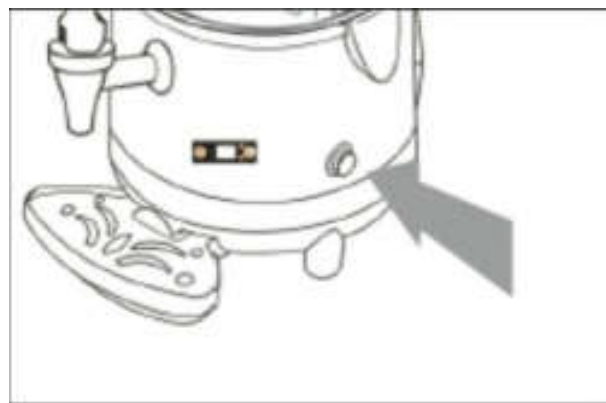
**ВНИМАНИЕ!** Запрещено использовать аппарат без напитка в ёмкости.



Для пуска аппарата нажмите сетевой выключатель.

Активный СД = аппарат включён.

Неактивный СД = аппарат выключен.



А: режим разогрева и перемешивания

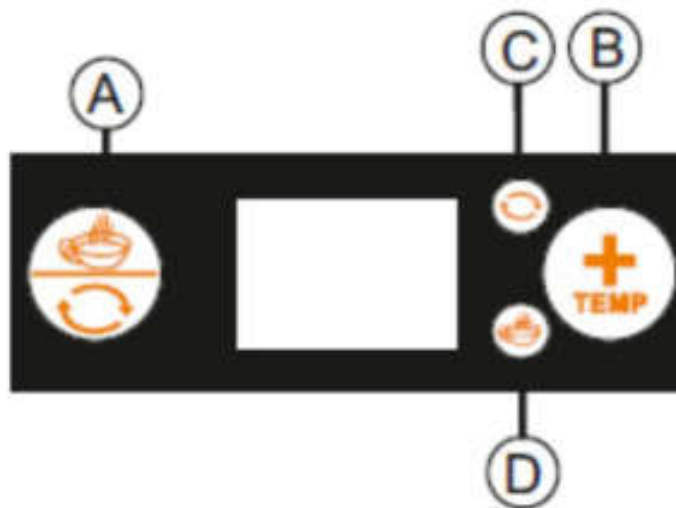
В: режим терморегулирования

С: контрольная лампа режима перемешивания

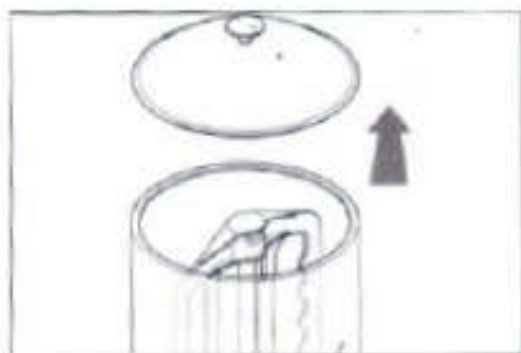
Д: контрольная лампа режима разогрева

Э/питание включено. Нажмите А – начинает работу смеситель. Загорается лампа С. Снова нажмите А – начинает работу нагреватель. Загорается лампа Д.

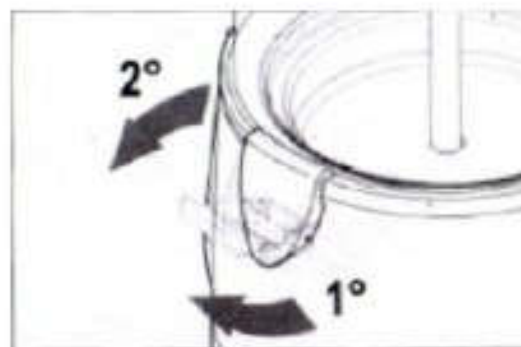
Нажмите А и удерживайте, пока С и Д не погаснут. Затем нажмите В и удерживайте, пока температура не начнёт расти. Отпустите В только по достижению термореле требуемой температуры.



## Мойка и обслуживание



1. Снимите крышку как показано на иллюстрации



4. Для отделения резервуара от корпуса аппарата разблокируйте застежку.



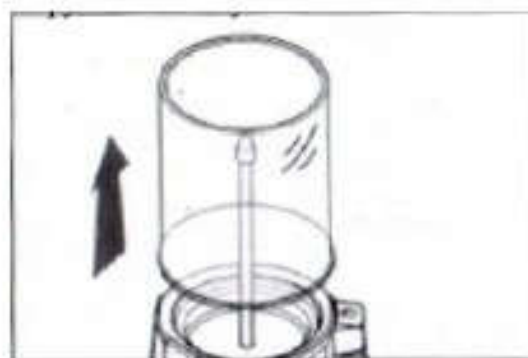
2. Потяните смеситель вверх и снимите его. Удерживайте смеситель ровно относительно центрального стержня до тех пор, пока нижний вырез самого смесителя не окажется вровень со штырем вращения.



5. Отделите резервуар от корпуса аппарата, используя два пальца в качестве рычага для снятия резервуара с крепежного стального элемента смесительного шнека.

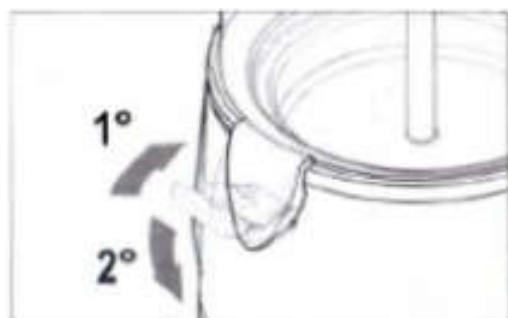


3. Наклоните смеситель и потяните его вверх, как показано на иллюстрации, до полного снятия.



6. Двумя руками потяните резервуар вверх и снимите его. **ВНИМАНИЕ!** Не снимайте резервуар, если внутри него имеется жидкость!

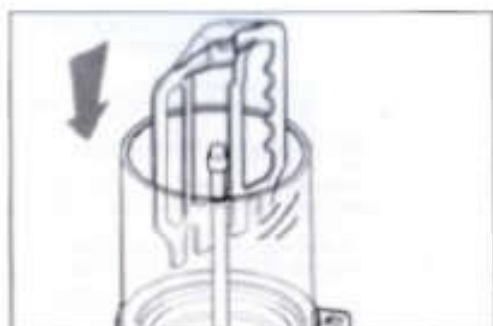
## Сборка



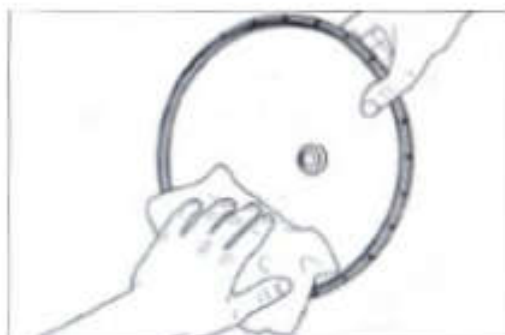
1. С помощью соответствующих застёжек закрепите резервуар на корпусе аппарата.



2. Введите смешивательный шнек в его гнездо.



3. Введите смеситель на стержень смешивательного шнека, следуя подсказкам пункта 3 раздела «Мойка и обслуживание» в обратном порядке.



4. Протрите крышку влажной тряпкой. Тщательно ополосните чистой водой.



На иллюстрации слева прокладка поставлена правильно. Помните! Если прокладка полностью не прилегает к кромке резервуара, возможна утечка приготавливаемого напитка.